

《阳春市市域乡村建设规划（2018-2035年）》 （方案）公示简介

一、 规划范围

本次规划范围为阳春市行政辖区，总面积为 4053 平方公里，包括 2 个街道办和 15 个镇的共 309 个行政村、5289 个自然村。

二、 规划期限

本次规划期限为：2018—2035年。其中，近期为2018—2025年；远期为2026—2035年。

三、 规划原则

- （1）整县统筹，多规协调。
- （2）突出重点，分类指导。
- （3）项目带动，注重实施。

四、 总体目标

统筹协调309个行政村的规划建设，避免平均用力、重复建设和资源浪费，使村庄各具特色，指引下一步乡村规划与建设工作。到2020年，切实改善省定贫困村生产生活生态条件，农民脱贫奔康致富，全县乡村地区村庄环境显著改善，基础设施建设短板全面补齐，基本公共服务和乡风文明水平明显提高，基本建成特色美丽乡村、城乡统筹示范发展。到2035年，全县乡村地区建成富有岭南特色的“秀美、幸福、魅力”美丽乡村，实现全县乡村地区人居环境品质全面提升。

五、 乡村体系规划

- （1）分区体系规划

城镇引导区。靠近中心城区等重要发展组团的乡村地区，受到城镇地区的影响和辐射带动作用较强，与城镇地区在经济产业、公共设施、用地功能等方面有着密切的联系。面积55314公顷。

表 1 城镇引导区村庄表

乡镇名称	城镇引导区	数量（个）
春城街道	城北村、城郊村、城南村、垌尾村、岗脊村、高朗村、黎湖村、七星村、头堡村、新云村	10
河西街道	龙岩村、牛肚朗村、升平村	3
春湾镇	那星村、前进村、山角村、自由村	4
合水镇	军塘村、平西村、潭震村	3
潭水镇	旗鼓村、石根村、双凤村、镇郊村、新风村	5
陂面镇	南河村、三朗村、同乐村	3
岗美镇	岗北村、黄村村、荔朗村、新圩村	4
圭岗镇	圭岗村	1
三甲镇	曲江村、三圩村、双和村、中心村	4
八甲镇	大坡村、合路村、罗城村、徐屋村	4
双滘镇	旱田村、双滘村	2
河口镇	河口村、河南村、曲水村	3
河朗镇	河朗村、中联村	2
松柏镇	大车村、松柏村、新联村	3
永宁镇	红光村、三岸村	2
马水镇	陂湖村、龙田村、新风村	3
石望镇	石望村	1
合计	——	57

优化提升区。紧邻各镇区或旅游景区、特色鲜明的乡村地区，自身建设基础较好，可结合镇区及旅游景区进一步优化提升。面积81826公顷。

表 2 优化提升区村庄表

乡镇名称	优化提升区	数量 (个)
春城街道	扶民村	1
河西街道	三湖村、石湖村、石上村	3
春湾镇	廖施村、刘屋寨村、清水塘村、新明村	4
合水镇	茶河村、高河村、平北村、营迅村、竹园村	5
潭水镇	高尧村、湖边村、荆山村、良垌村、南湖村、三星村、翔南村、尧垌村、竹塘村	9
陂面镇	大同村、朗仔村、联民村、六村岗村、那座村、石尾村、潭潦村、湾口村、新民村	9
岗美镇	埠窖村、岗南村、河帮村、黄塘村、隆岗村、轮岗村、轮水村、轮塘村、轮源村、麦垌村、那旦村、那漠村、那排村、潭勒村、新埠村	15
圭岗镇	高车村、高垌村、马催村、南冲村、山根村	5
三甲镇	大垌村、大新村、罗村村、那井村、新楼村、新坡村	6
八甲镇	安马村、黄坡村、乔连村、石碧村	4
双滘镇	大陈村、东安村、古重村、井垌村、永水村、运动村、寨吉村	7
河口镇	茶滩村、河东村、金保村、清溪村、石河村	5
河朗镇	——	0
松柏镇	冲垌村、大塘岗村、横岗村、青山村、新光村、新郎村、新团村	7
永宁镇	沙田村、新江村	2
马水镇	东风村、岗水村、河墩村、九岗村、马水村、石下村	6
石望镇	和民村、建设村、新和村、竹步村	4
合计	——	93

乡村协调区。远离城镇及景区、且不处于生态保护区的广大乡村地区，该地区以农业生产种植为主。面积94889公顷。

表 3 乡村协调区村庄表

乡镇名称	乡村协调区	数量 (个)
------	-------	--------

乡镇名称	乡村协调区	数量（个）
春城街道	金坪村、林田村	2
河西街道	更古坑村、合岗村、九头坡村、崆峒村、三丰村	5
春湾镇	爱国村、安民村、车田村、城垌村、大垌村、下山村	6
合水镇	高塘村、河山村、军迳村、平南村、平中村	5
潭水镇	东湖村、凤来村、盘新村、三塘村、新河村	5
陂面镇	加祥村、南星村、上河村、上塘村、卫周村	5
岗美镇	——	0
圭岗镇	都面村、那垌村、小水村、座云村	4
三甲镇	大冲村、黎冲村、庞北村、庞洞村、庞西村、山口村、西岸村、 中寮村	8
八甲镇	俄颈村、峰高村、黄垌村、联合村、清湖村、湾肚村、长塘村、 中田村	8
双滘镇	垌头村、黄沙村、坡柳村、蒲竹村	4
河口镇	蝉石村、黄强村、龙门村、梅垌村	4
河朗镇	凌霄村、罗阳村、司马村、新阳村、阳三村	5
松柏镇	大窝岗村、沙朗村、石岗村、松竹村	4
永宁镇	高寨村、湖垌村、马山村、那陈村、那漓村、铁垌村、文村村、 碓石村	8
马水镇	马兰村、石录村、潭武村、中岗村	4
石望镇	简东村、简明村	2
合计	——	79

生态保护区。地处自然保护区、森林公园及重要水源地等生态敏感性较高的乡村地区，有维护国土生态安全、保护自然资源与文化遗产、保障饮用水水资源安全、保全生物多样性、维护自然环境等要求。面积为147461公顷。

表 4 生态保护区村庄表

乡镇名称	生态保护区	数量(个)
春城街道	蟠龙村	1
河西街道	——	0
春湾镇	茶园村、大岗坪村、井坑村、龙田村、马狮田村、欧垌村、三乡村、山中间村、卫国村、新村村、幸福村	11
合水镇	大垌水村、留垌村、平东村、瓦盎村、新南村	5
潭水镇	盘安村、水口村、塘尾村	3
陂面镇	——	0
岗美镇	——	0
圭岗镇	大河村、大朗村、淡荡村、河坪村、吉垌村、庙门村、那柳村、南山村、三新村、山塘村、上垌村、网步村	12
三甲镇	丰垌村、古山村、京冲村、山坪村、岳冲村、长沙村	6
八甲镇	澄垌村、高屋村、官河村、黄那村	4
双滘镇	垌坪村、根子村、红星村、黄江村、黄竹村、罗迈村、七星村、榕木村、双坪村、五一村	10
河口镇	上双村、下双村	2
河朗镇	大塘村、大竹村、社塘村、石忽村、新竹村、云帘村、中和村	7
松柏镇	北河村、双黄村、云容瑶族村	3
永宁镇	横垌村、林湾村、庙龙村、坡楼村、沙坪村、双底村、双南村、棠梨村、新合村、新沙村、信蓬村、造和村	12
马水镇	石崇村、石田村	2
石望镇	交岗村、交明村、中垌村	3
合计	——	81

(2) 村镇体系规划

城镇等级体系。规划形成市域中心—市域次中心—重点镇—一般乡镇的四级村镇等级体系。

村庄等级体系。规划形成中心村、特色村、一般村三级等级体系。其中，中心村57个，特色村61个，一般村191个。

表 5 阳春市村庄等级体系规划一览表

类型	镇（乡）	行政村名称	个数	
市域中心	春城街道	中心村	城北村、城南村、垌尾村、岗脊村、高朗村、黎湖村	6
		特色村	蟠龙村、七星村、扶民村	3
		一般村	城郊村、金坪村、林田村、头堡村、新云村	5
	河西街道	中心村	龙岩村、牛肚朗村、升平村	3
		特色村	合岗村、崆峒村、三湖村、石湖村、石上村	5
		一般村	更古坑村、九头坡村、三丰村	3
小计			25	
中心村	春湾镇	安民村、城垌村、大垌村、那星村、前进村、山角村、新明村、自由村	8	
	合水镇	军塘村、平东村、平西村、潭震村	4	
	潭水镇	石根村、新风村、双凤村、翔南村、镇郊村	5	
	陂面镇	加祥村、南河村、三朗村、同乐村	4	
	岗美镇	岗北村、那旦村	2	
	圭岗镇	圭岗村	1	
	三甲镇	三圩村、山坪村、双和村、新坡村	4	
	八甲镇	黄那村、罗城村、徐屋村、中田村	4	
	双滘镇	黄江村、蒲竹村、双滘村	3	
	河口镇	河南村	1	
	河朗镇	河朗村、石忽村、中和村、中联村	4	
	松柏镇	松柏村、新联村	2	
	永宁镇	三岸村	1	
	马水镇	陂湖村、新风村	2	
	石望镇	和民村、石望村、新和村	3	
小计			48	
特色村	春湾镇	清水塘村、欧垌村、山中间村、车田村	4	
	合水镇	瓦盎村、高河村	2	
	潭水镇	凤来村、南湖村、水口村、塘尾村、盘新村、旗鼓村	6	
	陂面镇	潭濠村、六村岗村	2	
	岗美镇	埠窖村、黄村村、隆岗村、轮岗村、荔朗村、轮水村	6	
	圭岗镇	大河村、大朗村、那柳村、都面村	4	
	三甲镇	丰垌村、长沙村、那井村、大垌村、庞洞村	5	
	八甲镇	澄垌村、高屋村、俄颈村	3	
	双滘镇	七星村	1	
	河口镇	河口村、曲水村、下双村	3	
	河朗镇	罗阳村、云帘村、新阳村、凌霄村	4	
	松柏镇	北河村	1	
	永宁镇	林湾村、沙田村、信蓬村、红光村、铁垌村	5	
	马水镇	龙田村、马兰村、石田村、中岗村、马水村	5	
	石望镇	交岗村、建设村	2	
小计			53	

类型	镇(乡)	行政村名称	个数
一般村	春湾镇	爱国村、茶园村、大岗坪村、井坑村、廖施村、刘屋寨村、龙田村、马狮田村、三乡村、卫国村、下山村、新村村、幸福村	13
	合水镇	茶河村、大垌水村、高塘村、河山村、军迳村、留垌村、平北村、平南村、平中村、新南村、营迅村、竹园村	12
	潭水镇	东湖村、高尧村、湖边村、荆山村、良垌村、盘安村、三塘村、三星村、新河村、尧垌村、竹塘村	11
	陂面镇	大同村、朗仔村、联民村、那座村、南星村、上河村、上塘村、石尾村、湾口村、卫周村、新民村	11
	岗美镇	岗南村、河帮村、黄塘村、轮塘村、轮源村、麦垌村、那漠村、那排村、潭勒村、新埠村、新圩村	11
	圭岗镇	淡荡村、高车村、高垌村、河坪村、吉垌村、马催村、庙门村、那垌村、南冲村、南山村、三新村、山根村、山塘村、上垌村、网步村、小水村、座云村	17
	三甲镇	大冲村、大新村、古山村、京冲村、黎冲村、罗村村、庞北村、庞西村、曲江村、山口村、西岸村、新楼村、岳冲村、中寮村、中心村	15
	八甲镇	安马村、大坡村、峰高村、官河村、合路村、黄垌村、黄坡村、联合村、乔连村、清湖村、石碧村、湾肚村、长塘村	13
	双滘镇	大陈村、东安村、垌坪村、垌头村、根子村、古重村、旱田村、红星村、黄沙村、黄竹村、井垌村、罗迈村、坡柳村、榕木村、双坪村、五一村、永水村、运动村、寨吉村	19
	河口镇	茶滩村、蝉石村、河东村、黄强村、金保村、龙门村、梅垌村、清溪村、上双村、石河村	10
	河朗镇	大塘村、大竹村、社塘村、司马村、新竹村、阳三村	6
	松柏镇	冲垌村、大车村、横岗村、青山村、沙朗村、石岗村、双黄村、松竹村、大塘岗村、大窝岗村、新光村、新朗村、新团村、云容瑶族村	14
	永宁镇	高寨村、横垌村、湖垌村、马山村、庙龙村、那陈村、那漓村、坡楼村、沙坪村、双底村、双南村、棠梨村、文村村、碇石村、新合村、新江村、新沙村、造和村	18
马水镇	东风村、岗水村、河墩村、九岗村、石崇村、石录村、石下村、潭武村	8	
石望镇	简东村、简明村、交明村、中垌村、竹步村	5	
小计			183
总计			309

(3) 村庄分类体系规划

基本保障型村庄。规划划定108个基本保障型村庄，应以全面提

升基本生产生活条件为目标，重点推进农村危房改造和道路、饮水安全、生活垃圾和污水处理等民生项目建设，配套完善农村基础设施，全面保障村民住房安全、饮水干净、出行便捷。

环境改善型村庄。规划划定79个环境改善型村庄，以要以彻底告别脏乱差为目标，重点进行环境整治，清理乱堆乱放、拆除私搭乱建、疏浚坑塘沟渠、处理生活垃圾和污水、绿化美化公共空间、逐步统一农房和院落风貌，做到环境卫生干净、村容村貌整洁。

特色营造型村庄。规划划定70个特色营造村庄，充分依托和挖掘当地自然生态、地理环境、农业生产和历史文化资源，重点开展村庄整体风貌整治、传统文化保护和活化利用、发展休闲农业和乡村旅游，提升村庄建设管理水平。

村改居型村庄。规划划定52个村改居型村庄，为中心城区、各城镇区内的村庄，参考城镇社区建设标准进行指引，需配备齐全的社区综合服务中心、文化、体育运动设施，以及商店、学校、公园、公交车站和对外交通设施等。

表 6：阳春市域村庄发展分类规划一览表

镇名	村庄类型								小计
	村改居型	个数	环境改善型	个数	基本保障型	个数	特色营造型	个数	
春城街道	城北村、城郊村、城南村、垌尾村、岗脊村、高朗村、黎湖村、头堡村、新云村	9	金坪村、林田村	2	—	0	蟠龙村、扶民村、七星村	3	14

镇名	村庄类型								小计
	村改居型	个数	环境改善型	个数	基本保障型	个数	特色营造型	个数	
河西街道	龙岩村、牛肚朗村	2	更古坑村、九头坡村、三丰村	3	——	0	三湖村、石湖村、石上村、升平村、合岗村、崆峒村	6	11
春湾镇	那星村、前进村、山角村、自由村	4	安民村、城垌村、大垌村、廖施村、刘屋寨村	5	茶园村、大岗坪村、井坑村、龙田村、马狮田村、三乡村、卫国村、新村村、幸福村、爱国村、下山村	11	欧垌村、山中间村、清水塘村、新明村、车田村	5	25
合水镇	军塘村、平西村、潭震村	3	茶河村、平北村、营迅村、竹园村	4	大垌水村、留垌村、新南村、高塘村、河山村、军迳村、平南村、平中村	8	平东村、瓦盎村、高河村	3	18
潭水镇	石根村、新风村、双凤村、镇郊村	5	高尧村、湖边村、荆山村、良垌村、三星村、尧垌村、竹塘村	7	盘安村、东湖村、三塘村、新河村	4	水口村、塘尾村、凤来村、南湖村、翔南村、盘新村、旗鼓村	7	22
陂面镇	南河村、三朗村、同乐村	3	加祥村、大同村、朗仔村、联民村、那座村、石尾村、湾口村、新民村	8	南星村、上河村、上塘村、卫周村	4	潭潦村、六村岗村	2	17
岗美镇	岗北村、黄村村、新圩村	3	岗南村、河帮村、黄塘村、轮塘村、轮源村、麦垌村、那漠村、那排村、潭勒村、新埠村	10	——	0	埠窖村、隆岗村、轮岗村、那旦村、轮水村、荔朗村	6	19
圭岗镇	圭岗村	1	高车村、高垌村、马催村、南冲村、山根村	5	淡荡村、河坪村、吉垌村、庙门村、南山村、三新村、山塘村、上垌村、网步村、那垌村、小水村、座云村	12	大河村、大朗村、那柳村、都面村	4	22

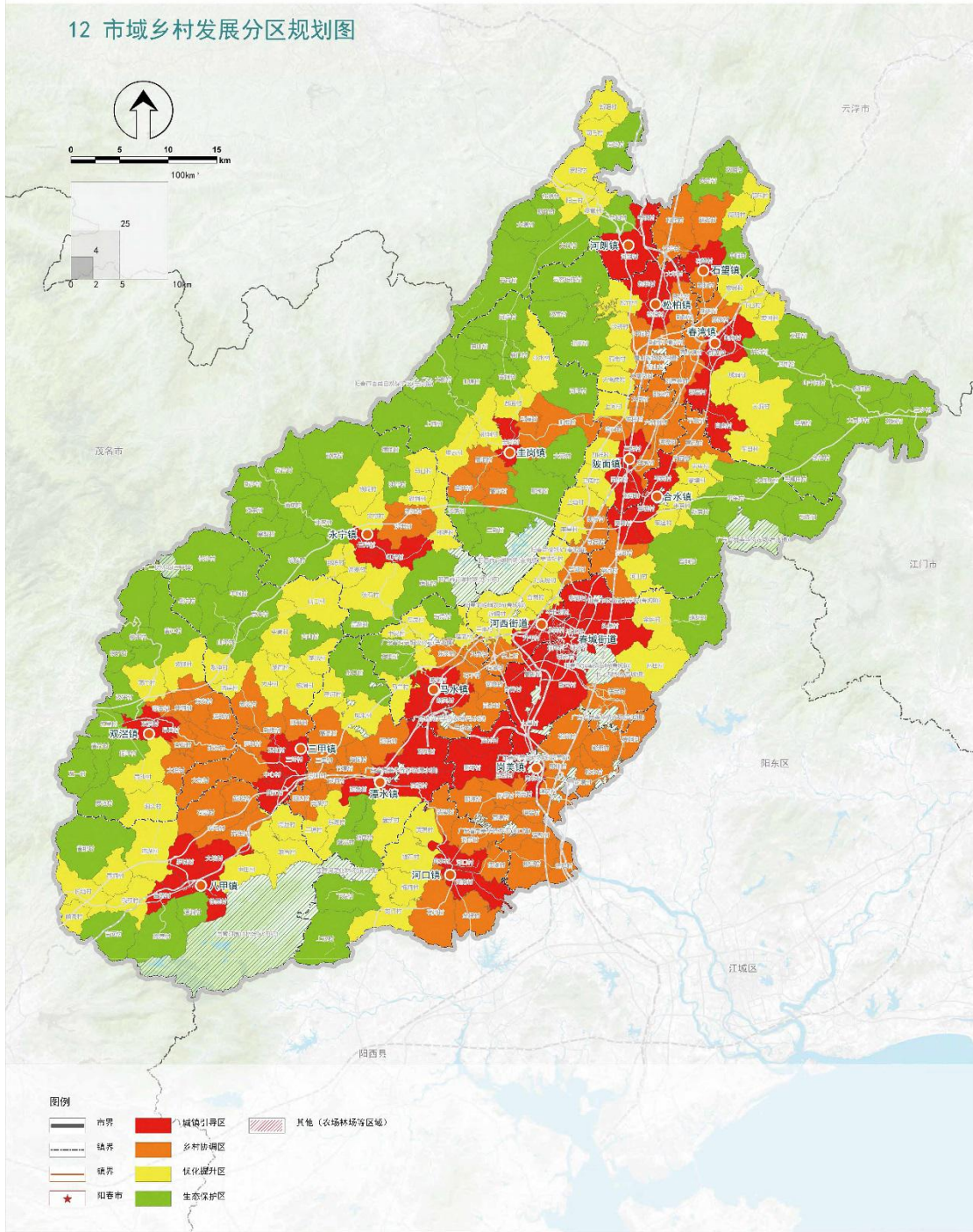
镇名	村庄类型								小计
	村改居型	个数	环境改善型	个数	基本保障型	个数	特色营造型	个数	
三甲镇	曲江村、三圩村、双和村、中心村	4	大新村、罗村村、新楼村	3	古山村、京冲村、岳冲村、大冲村、黎冲村、庞北村、庞西村、山口村、西岸村、中寮村	10	丰垌村、山坪村、长沙村、新坡村、大垌村、那井村、庞洞村	7	24
八甲镇	大坡村、合路村、罗城村、徐屋村	4	中田村、安马村、黄坡村、乔连村、石碧村	5	官河村、峰高村、黄垌村、联合村、清湖村、湾肚村、长塘村	7	澄垌村、高屋村、黄那村、俄颈村	4	20
双滘镇	旱田村、双滘村	2	蒲竹村、大陈村、东安村、古重村、井垌村、永水村、运动村、寨吉村	8	垌坪村、根子村、红星村、黄竹村、罗迈村、榕木村、双坪村、五一村、垌头村、黄沙村、坡柳村	11	黄江村、七星村	2	23
河口镇	河口村、河南村、曲水村	3	茶滩村、河东村、金保村、清溪村、石河村	5	上双村、蝉石村、黄强村、龙门村、梅垌村	5	下双村	1	14
河朗镇	河朗村、中联村	2	—	0	大塘村、大竹村、社塘村、新竹村、司马村、阳三村	6	石忽村、云帘村、中和村、罗阳村、凌霄村、新阳村	6	14
松柏镇	大车村、松柏村、新联村	3	冲垌村、大塘岗村、横岗村、青山村、新光村、新郎村、新团村	7	双黄村、云容瑶族村、大窝岗村、沙朗村、石岗村、松竹村	6	北河村	1	17
永宁镇	三岸村	1	新江村	1	横垌村、庙龙村、坡楼村、沙坪村、双底村、双南村、棠梨村、新合村、新沙村、造和村、高寨村、湖垌村、马山村、那陈村、那漓村、文村村、硇石	17	林湾村、沙田村、信蓬村、铁垌村、红光村	5	24

镇名	村庄类型								小计
	村改居型	个数	环境改善型	个数	基本保障型	个数	特色营造型	个数	
					村				
马水镇	陂湖村、龙田村、新风村	3	东风村、岗水村、河墩村、九岗村、石下村	5	石崇村、石录村、潭武村	3	石田村、马兰村、中岗村、马水村	4	15
石望镇	石望村	1	竹步村	1	交明村、中垌村、简东村、简明村	4	交岗村、和民村、新和村、建设村	4	10
小计									309

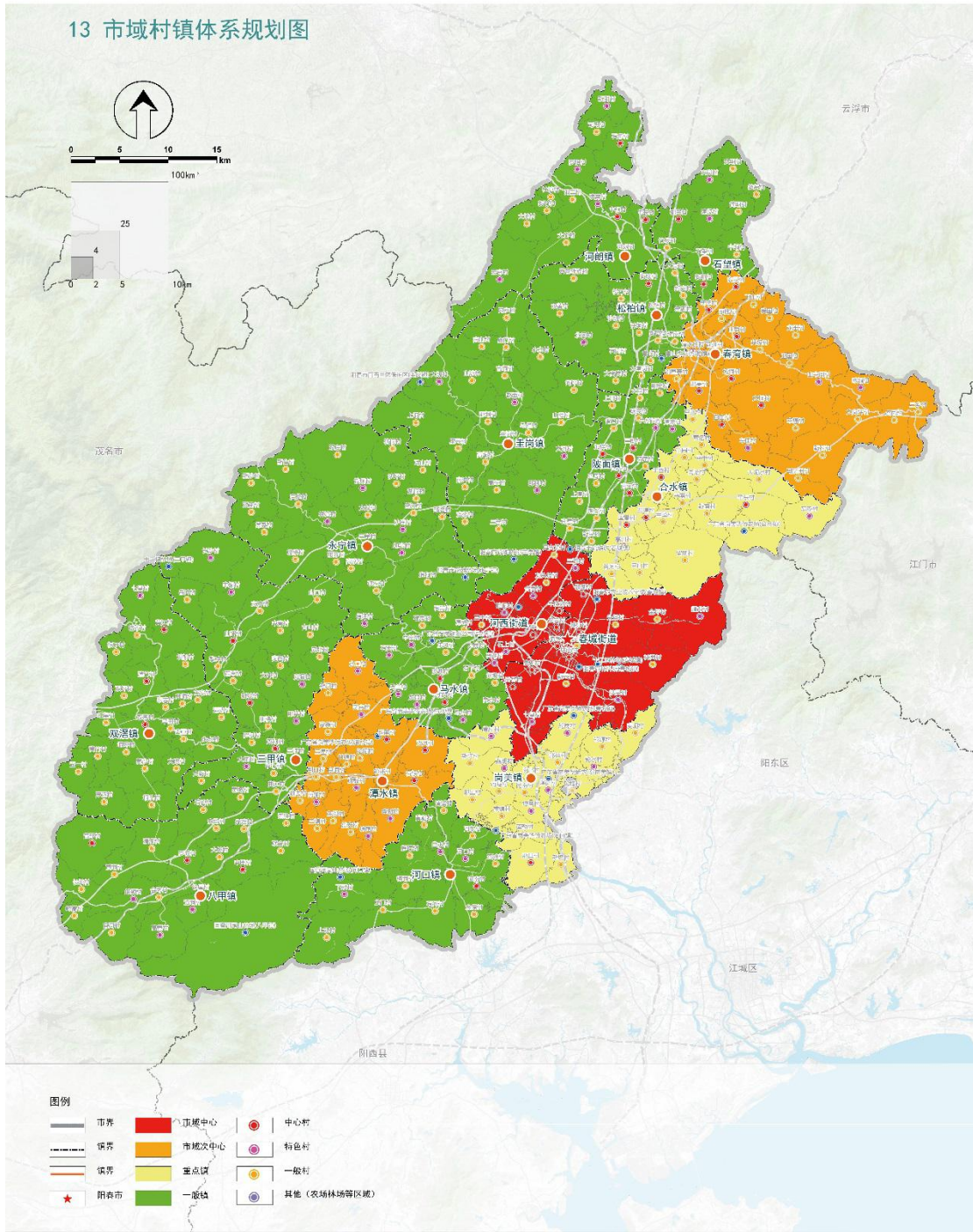
(4) 乡村用地规划

到2025年，规划农村居民点用地8547.95公顷，其中规划至2020年时与土规2020年农村居民点用地规模保持一致。村庄建设用地规模相比2017年减少3562.78公顷。到2025年，阳春市划定永久基本农田50807.69公顷，占土地总面积的12.58%。

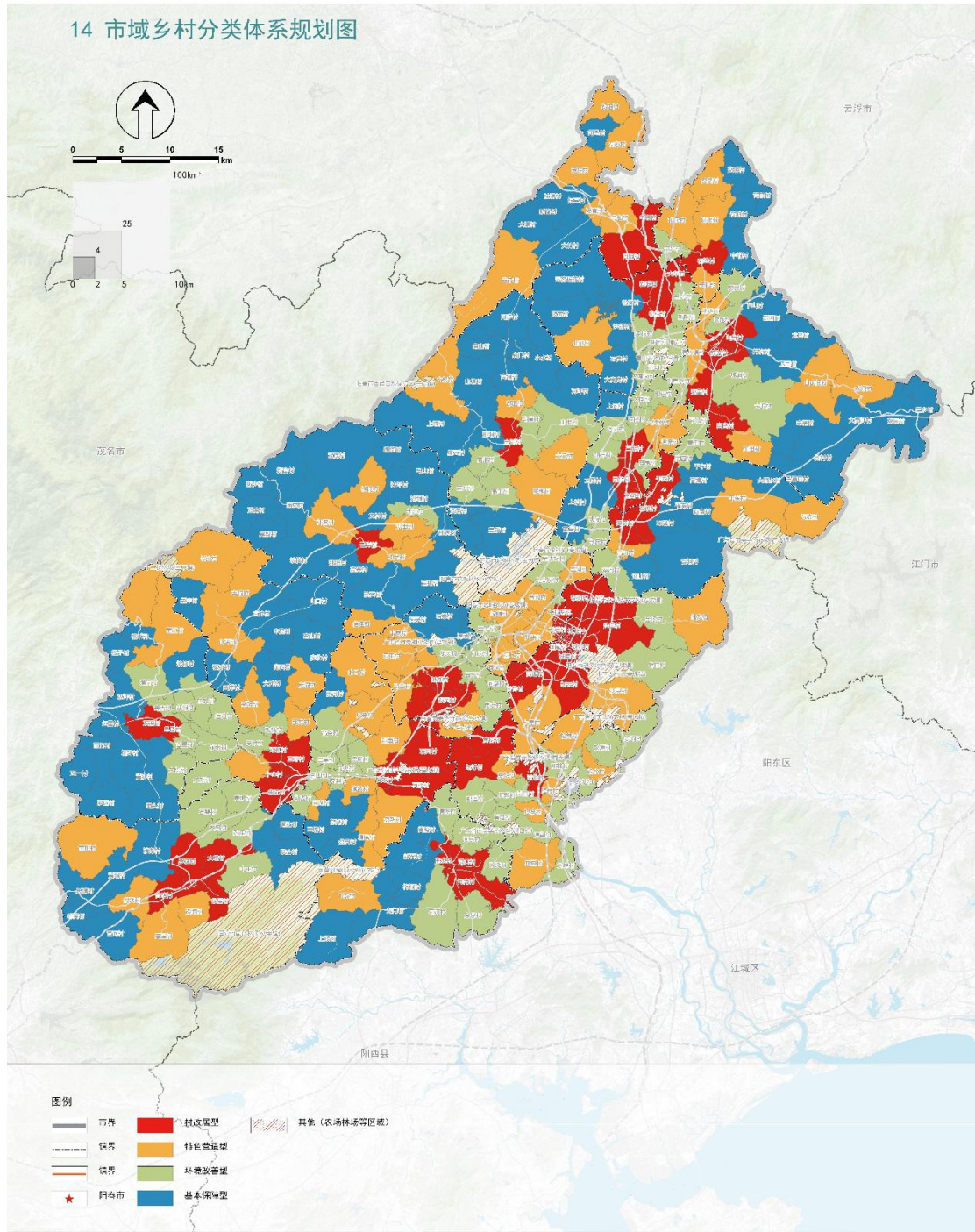
12 市域乡村发展分区规划图



13 市域村镇体系规划图



14 市域乡村分类体系规划图



16 市域乡村交通规划图

